

TOMÁS LÓPEZ

Globo terráqueo construido sobre las observaciones de latitud y de longitud hechas por los más célebres astrónomos

Madrid: [Tomás López, 1770-1792]

Globo en papel: grab., col., madera y estuco;
26 cm diám.; alt. 63 cm

GM/Globo 1

Importante globo terrestre realizado por Tomás López, el cartógrafo español más relevante del siglo XVIII. A lo largo de su vida publicó más de doscientos mapas de los reinos y provincias de España, cubriendo todo el territorio peninsular y amplias zonas de América. Sus trabajos llenaron el vacío cartográfico existente en España hasta ese momento y tuvieron una influencia considerable a lo largo del siglo XIX.

Los globos terráneos son esferas en las que se representa la superficie terrestre, o modelos tridimensionales de la Tierra. Los astrónomos helenísticos establecieron la esfericidad de la Tierra en el siglo III a.C. y ya entonces se construyeron los primeros globos terráneos, aunque no se ha conservado ninguno. Igualmente,

es sabido que los globos realizados por los cartógrafos musulmanes en la etapa de esplendor del islam alcanzaron un alto grado de perfección. Sin embargo, el globo terrestre más antiguo que se conserva fue construido en 1492 por el astrónomo y geógrafo alemán Martin Behaim, en la ciudad de Núremberg, y muestra todas las tierras exploradas antes del descubrimiento de América. Posteriormente, en los siglos XVI al XVIII, con el desarrollo de la cartografía científica, se fabricaron gran número de globos terráneos, de reconocida utilidad pedagógica, y por otra parte muy apreciados como elementos decorativos. Aún

hoy día siguen considerándose una de las formas más precisas de representar la superficie terrestre.

Este globo de Tomás López está formado por una esfera de 26 cm de diámetro, compuesta por doce husos de 40 cm y dos casquetes polares de 7 cm de diámetro. En la construcción de los globos se preparaba la superficie esférica para posteriormente superponer el mapamundi, previamente dividido en husos. Los husos –por lo general doce– y los dos casquetes polares se imprimían en papel y luego se recortaban y se procedía a pegarlos sobre la esfera que les servía de soporte.

El globo carece de fecha de construcción, pero tuvo que ser realizado con posterioridad a 1770, año en que Tomás López fue nombrado por Carlos III geógrafo del rey, título que figura impreso, y antes del año 1802, fecha de fallecimiento del autor en Madrid. Intentaremos aproximarnos lo más posible a la fecha de realización de esta importante obra. Observando con detenimiento la información geográfica que aparece en el globo y comparándola con otros mapas del mundo realizados por este mismo cartógrafo, vemos que hay una gran similitud con un mapamundi publicado por López el año 1771: la información geográfica y las leyendas que figuran dispersas por el mapa son



GM/Globo 1, detalle

BIBLIOGRAFÍA

Liter, Carmen. *La obra de Tomás López: imagen cartográfica del siglo XVIII*. Madrid: Biblioteca Nacional, 2002. ¶ Marcel, Gabriel. «El geógrafo Tomás López y sus obras: ensayo de biografía y de cartografía». *Boletín de la Real Sociedad Geográfica*. 1908, t. LX, pp. 401-453. ¶ Patier Torres, Felicidad. *La biblioteca de Tomás López: seguida de la relación de los mapas impresos, con sus cobres, y de los libros del caudal de venta que quedaron a su fallecimiento en Madrid en 1802*. Madrid: El Museo Universal, 1992.

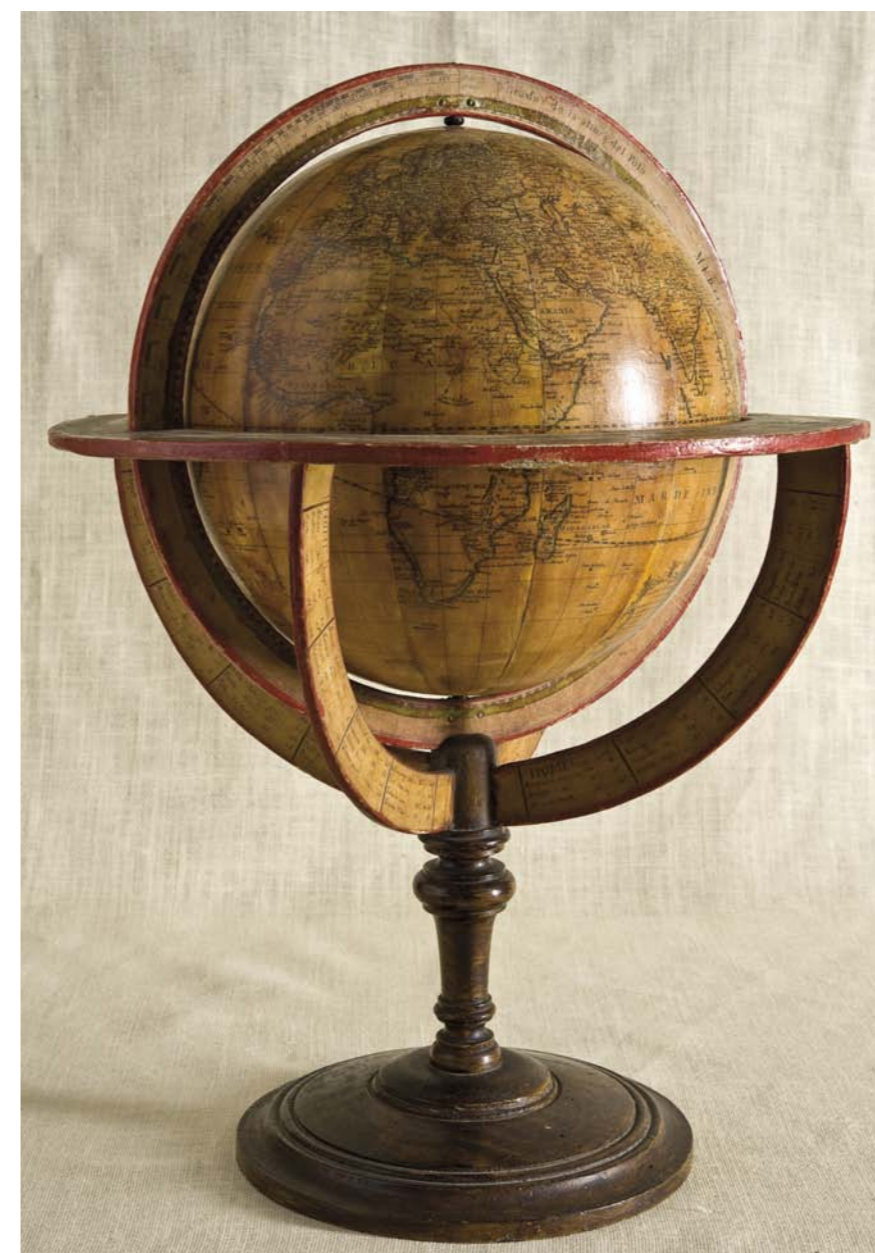
muy similares, aunque la toponimia es un poco más abundante en el globo.

Si nos fijamos en la isla de Nueva Holanda o Australia, en el globo terrestre aparece ya apuntado su contorno oriental, aunque con una línea muy fina; sin embargo, en el mapa de 1771 únicamente aparece dibujada la costa occidental, aunque la información toponímica es muy similar. En ambos mapas aparece trazada la costa sur de la llamada Tierra de Diemen o Tasmania, habitada por primera vez por el explorador holandés Abel Tasman en 1642, y una parte de la costa occidental de Nueva Zelanda, nombre dado por los cartógrafos holandeses en honor a la provincia neerlandesa de Zeeland. Finalmente, hemos cotejado el globo con

otros mapas posteriores de este mismo autor y hemos comprobado que en los mapas del mundo de Tomás López publicados en 1792 ya aparecen trazados los perfiles costeros completos de las islas de Australia y de Nueva Zelanda, por lo tanto el globo tiene que ser anterior al año 1792. Como resultado de todo ello, podemos afirmar que el globo fue realizado entre 1770 y 1792.

Este importante globo terrestre fue adquirido recientemente por la Biblioteca Nacional. Hasta ahora no se conocía la existencia de ningún globo terráqueo realizado por el geógrafo Tomás López y no hay referencias a globos de este autor en bibliotecas o museos españoles ni extranjeros. Se sabe, por el «Inventario de los fondos de su biblioteca particular que quedaron a su fallecimiento», que cuando murió López dejó «varias bolas de globos, con los cobres 6», pero hasta ahora no se había localizado ninguno de esos ejemplares en colecciones públicas ni privadas. Toda esta información nos indica que estamos ante una pieza de importancia histórica que, además, nos confirma que Tomás López fue el primer cartógrafo español constructor de globos del que se tiene noticia.

Carmen Litér Mayayo



GM/Globo 1